

ВСЕРОССИЙСКАЯ ОЛИМПИАДА ШКОЛЬНИКОВ ПО ГЕОГРАФИИ
МУНИЦИПАЛЬНЫЙ ЭТАП
возрастная группа 10-11 класс

Уважаемый участник олимпиады!

Вам предстоит выполнить теоретические (письменные) и тестовые задания.

Время выполнения заданий олимпиады 180 минут.

Выполнение тестовых заданий целесообразно организовать следующим образом:

- не спеша, внимательно прочитайте тестовое задание;
- определите, какой из предложенных вариантов ответа наиболее верный и полный;
- напишите букву, соответствующую выбранному Вами ответу;
- продолжайте таким образом работу до завершения выполнения тестовых заданий;
- после выполнения всех предложенных заданий еще раз удостоверьтесь в правильности ваших ответов;
- если потребуется корректировка выбранного Вами варианта ответа, то неправильный вариант ответа зачеркните крестиком и рядом напишите новый.

Предупреждаем Вас, что:

- при оценке тестовых заданий, где необходимо определить один правильный ответ, 0 баллов выставляется за неверный ответ и в случае, если участником отмечены несколько ответов (в том числе правильный) или все ответы;
- при оценке тестовых заданий, где необходимо определить все правильные ответы, 0 баллов выставляется, если участником отмечены неверные ответы, большее количество ответов, чем предусмотрено в задании (в том числе правильные ответы), или все ответы.

Задания олимпиады считаются выполненными, если Вы вовремя сдаете его членам жюри.

Максимальная оценка – 100 баллов.

ТЕОРЕТИЧЕСКИЙ ТУР (75 баллов)

Задание 1. Рассмотрите внимательно рисунок с представленными озерами и ответьте на вопросы в бланке ответов.

1. Дайте им названия в буквенном соответствии.
2. Назовите их местоположение.
3. Определите последовательность в зависимости от занимаемой площади.
4. Укажите максимальную глубину.
5. Каково происхождение их озерных котловин



Задание 2. Установите соответствие между понятием и его определением в бланке ответов.

Понятия	Определения
1. Конституционная монархия 2. Абсолютная монархия 3. Теократическая монархия 4. Республика 5. Мандатные территории 6. Колония 7. Кондоминиум 8. Подопечные территории	а) Законодательная власть, как правило, принадлежит парламенту, а исполнительная правительству. б) В этих государствах правительство или другие органы власти ответственны лишь перед монархом как главой государства, а парламент в ряде случаев вообще отсутствует или является лишь совещательным органом. в) Глава светской и духовной власти одно лицо. г) Реальная законодательная власть в этих странах принадлежит парламенту, а исполнительная – правительству, тогда как монарх «царствует», но не правит. д) Зависимые территории, управление которыми было передано ООН какому-либо государству «опека международная» - система управления, осуществляемая от имени или под руководством ООН. е) Страна или территория, находящаяся под властью иностранного государства, лишенная политической и экономической самостоятельности и управления на основе специального режима. ж) Общее название бывших колоний Германии и некоторых владений Османской империи, переданных после Первой мировой войны Лигой наций под управление странам-победительницам на основе мандата. После второй мировой войны мандатная система была заменена системой опеки ООН. з) Совладение, совместное осуществление верховной власти над одной и той же территорией двумя или несколькими государствами.

Задание 3.

Внимательно прочитайте текст о государстве зарубежной Европы. Ответьте на вопросы и заполните таблицу в бланке ответов.

1) Это полуостровное государство зарубежной Европы, омываемое водами двух морей, имеет монархическую форму правления. Флаг государства считается одним из самых старых в мире и по своей форме напоминает флаги, характерные для стран этого субрегиона Европы.

2) Столица расположена на острове, который называется, как и провинция другой монархии Европы. Это же название частично входит в название страны в другой части света.

3) Одним из символов столицы является скульптура персонажа одноимённой сказки известного писателя, жившего в столице страны. В столице есть «неформальный» район, который носит название, аналогичное старому названию (1624–1877) столицы соседнего королевства.

4) Государство имеет сухопутную границу с федеративным государством, являющимся самой крупной по численности населения страной зарубежной Европы. От других соседей по региону страна отделена тремя проливами, через один из которых построен мост-тоннель, обеспечивающий транспортное сообщение с полуостровной страной-соседкой. Рельеф страны низменный, есть территории ниже уровня моря (–7 м), являющиеся антропогенными ландшафтами – осушёнными частями моря.

5) Площадь страны меньше, чем площадь Московского столичного региона (Москвы и Московской области), но у страны есть две автономные территории – одна из них крупнейший остров на планете, а другая – архипелаг вулканического происхождения. Архипелаг специализируется на рыболовстве, особенно на вылове сельди и рыбы, давшей название дипломатической «войне» между двумя островными государствами в этой части Мирового океана в 1958–1976 гг.

6) Страна является одним из мировых лидеров в использовании неисчерпаемых источников энергии. Долгое время одной из ведущих отраслей была отрасль транспортного машиностроения. Также всему миру известен детский пластмассовый конструктор, родиной которого является эта страна. Страна выделяется высокотехнологичным сельским хозяйством, особенно двумя отраслями животноводства, продукция которых в основном идёт на экспорт.

Максимальный балл, в случае неверного определения названия страны – 7.

Максимальное количество баллов – 27.

Задание 4. Какие природные объекты на территории России в пределах умеренного климатического пояса являются границами раздела различных типов климата? Объясните климатообразующую роль этих объектов. Заполните таблицу в бланке ответов.

Максимальное количество баллов – 10.

Задание 5. Для выполнения задания используйте топографическую карту (приложение 1).

1. Определить географические координаты домика лесника с точностью до секунд.
2. В каком квадрате может идти заготовка сырья для производства продукции на заводе в селе Быково? Объясните свой выбор.

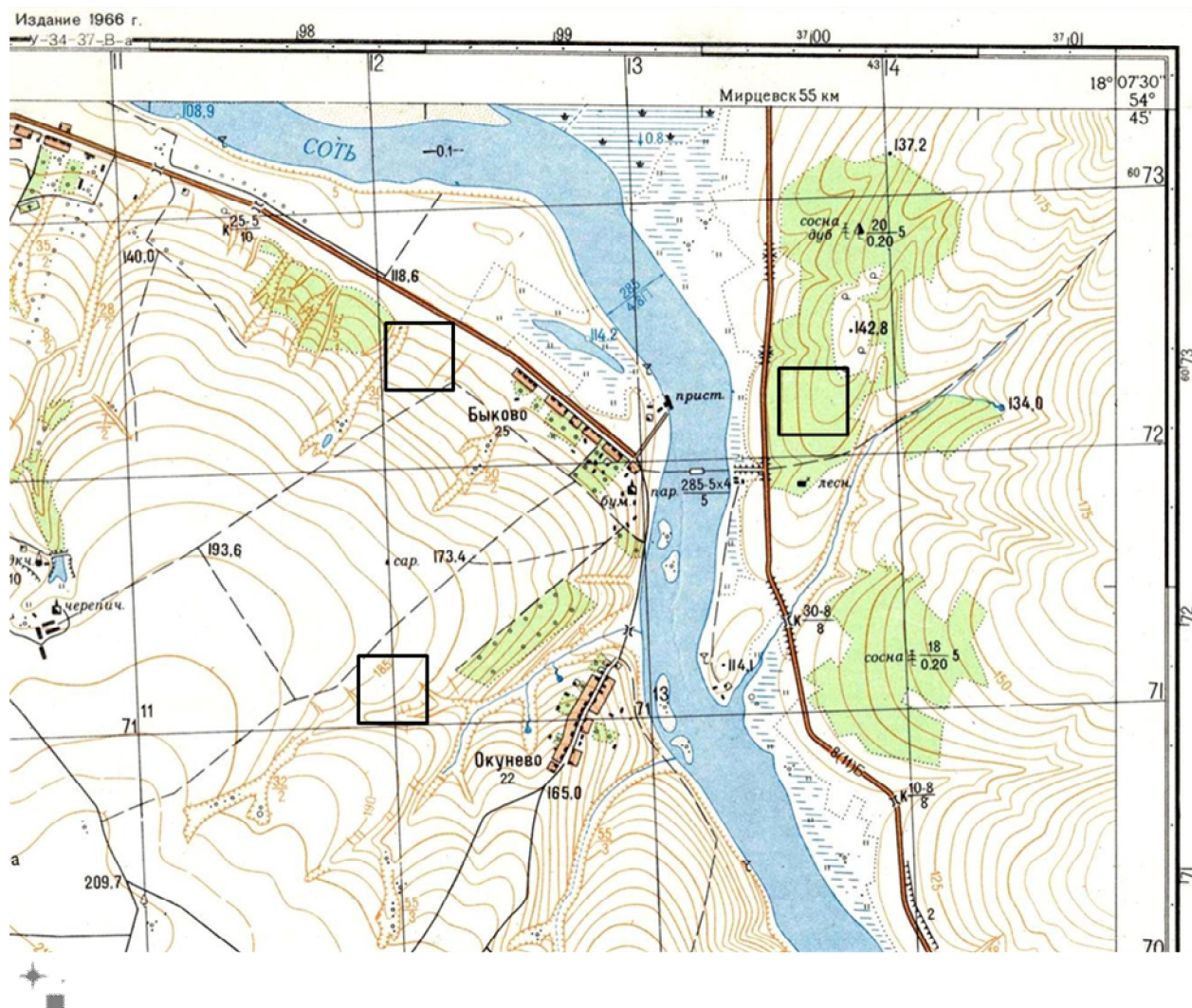
3. Определить истинный азимут направления от пристани на черепичный завод.

4. Что обозначает надпись «Мирцевск 55 км» в северной части карты?

5. Определите масштаб карты. Как Вы это определили? Приведите необходимые расчёты в бланке ответов.

(Засчитывается только один из приведённых способов определения масштаба).

Приложение 1



Тестовый тур (25 баллов)

1. Витус Беринг – российский капитан-командор датского происхождения, в 1725–1730 гг. возглавил Первую Камчатскую экспедицию, а в 1733–1741 гг. принял участие в Великой Северной экспедиции. Какой из перечисленных географических объектов назван в честь В. Беринга?
 - 1) вулкан,
 - 2) полуостров,
 - 3) море,
 - 4) водопад.
2. Какое утверждение о движении Земли верно?
 - 1) полный оборот вокруг Солнца Земля совершает за 360 суток;
 - 2) среднее расстояние от Земли до Солнца – 150 тыс. км;
 - 3) вращение Земли вокруг Солнца – причина смены дня и ночи;
 - 4) Земля вращается вокруг своей оси с запада на восток.
3. Масштаб 1 : 200 000 соответствует масштабу:
 - 1) в 1 см 200 м;
 - 2) в 1 см 2 км;
 - 3) в 1 см 20 км;
 - 4) в 1 см 200 км.
4. Какое утверждение о результате укрупнения масштаба плана или карты является верным?
 - 1) увеличивается подробность изображения и размер изображаемой территории;
 - 2) увеличивается подробность изображения, но уменьшается размер изображаемой территории;
 - 3) уменьшается подробность изображения, но увеличивается размер изображаемой территории;
 - 4) уменьшается и подробность изображения, и размер изображаемой территории.
5. Какое утверждение о меридианах является верным?
 - 1) условные линии на карте, которые позволяют определить географическую широту;
 - 2) условные линии на карте, которые проведены параллельно экватору;
 - 3) условные линии на карте, которые соединяют Северный и Южный полюсы;
 - 4) условная линия на карте, которая делит Землю на два равных полушария: Северное и Южное.
6. Какому направлению соответствует азимут 135°?
 - 1) северо-восток,
 - 2) северо-запад,
 - 3) юго-восток,
 - 4) юго-запад.
7. На какой из перечисленных параллелей 22 июня наблюдается полярная ночь?
 - 1) 50° с.ш.,
 - 2) 80° с.ш.,
 - 3) 50° ю.ш.,
 - 4) 80° ю.ш.
8. Кто из исследователей внёс большой вклад в изучение Новой Гвинеи?
 - 1) Н. Н. Миклухо-Маклай,
 - 2) Д. Ливингстон,
 - 3) В. В. Юнкер,
 - 4) А. Гумбольдт.
9. Какой из перечисленных географических объектов является островом:
 - 1) Лабрадор,
 - 2) Аляска,

- 3) Индостан,
 - 4) Калимантан.
- 10. Какой из перечисленных объектов является проливом?**
- 1) Берингов,
 - 2) Бенгальский,
 - 3) Бискайский,
 - 4) Мексиканский.
- 11. Какое утверждение о внутреннем строении Земли является верным?**
- 1) все полезные ископаемые образуются из вещества мантии;
 - 2) толщина материковой коры больше океанической;
 - 3) толщина материковой коры меньше океанической;
 - 4) земной шар состоит из двух частей: земной коры и ядра.
- 12. На каком материке расположены горы Аппалачи?**
- 1) Евразия,
 - 2) Австралия,
 - 3) Африка,
 - 4) Северная Америка.
- 13. В каком из перечисленных высказываний содержится информация о барханах?**
- 1) у этих небольших округлых возвышений, вытянутых по направлению движения ледника, склоны, обращённые навстречу леднику, обычно бывают пологими;
 - 2) подвижные песчаные холмы серповидной формы, наветренный склон их всегда пологий, а подветренный – крутой; они меняют свою форму в зависимости от направления и скорости ветра и равномерности поступления того или иного количества песка;
 - 3) эти изолированные массивы горных пород, которые остаются после разрушения более высокой горной страны благодаря воздействию каких-либо экзогенных факторов, прежде всего выветривания и эрозии, часто имеют причудливую форму;
 - 4) в результате продолжительного растворения известняка дождевой или талой снеговой водой, просачивающейся через трещины в пластах горных пород, образуются пещеры.
- 14. Основной объём водяных паров атмосферы сосредоточен:**
- 1) в стратосфере,
 - 2) в тропосфере,
 - 3) в верхних слоях атмосферы,
 - 4) в озоновом слое.
- 15. Как называют ветры, дующие с ледникового покрова Антарктиды?**
- 1) западные,
 - 2) муссоны,
 - 3) стоковые,
 - 4) пассаты.
- 16. Какая река относится к бассейну Атлантического океана?**
- 1) Инд,
 - 2) Волга,
 - 3) Конго,
 - 4) Енисей.
- 17. Какое море омывает берега только одного материка?**
- 1) Карибское,
 - 2) Охотское,
 - 3) Красное,
 - 4) Средиземное.
- 18. Какое воздействие человека на природу имеет положительный характер?**
- 1) орошение полей в засушливых зонах;

- 2) использование речной воды для нужд предприятия;
 - 3) строительство сооружений для очистки сточных вод;
 - 4) использование подземных вод для жилищного хозяйства.
- 19. Для какой природной зоны характерно наибольшее видовое разнообразие растительного и животного мира?**
- 1) пустыня и полупустыня;
 - 2) степь и лесостепь;
 - 3) тундра и лесотундра;
 - 4) влажные экваториальные леса.
- 20. В каком высказывании содержится информация об этническом составе России?**
- 1) самая массовая религия – православие (66–67 % опрошенных считают себя её приверженцами);
 - 2) в 2021 г. русские составили 80,9 % населения по результатам Всероссийской переписи населения, представители других национальностей – 19,1 %;
 - 3) самый высокий отток из городов в сёла наблюдается в Ямало-Ненецком и Ханты-Мансийском автономных округах и Самарской области;
 - 4) на численность и долю детей в Дагестане значительное влияние оказывает более высокий по сравнению с другими регионами уровень рождаемости.
- 21. Какая из перечисленных стран находится в двух частях света?**
- 1) Бразилия,
 - 2) Турция,
 - 3) Индия,
 - 4) США.
- 22. Какой из перечисленных городов является столицей государства?**
- 1) Нью-Йорк,
 - 2) Стамбул,
 - 3) Лиссабон,
 - 4) Сидней.
- 23. Какая из перечисленных стран не входит в десятку крупнейших по численности населения государств мира?**
- 1) Бразилия,
 - 2) Индия,
 - 3) Россия,
 - 4) Канада.
- 24. В каком из вариантов ответов перечислены исключительно неисчерпаемые природные ресурсы?**
- 1) природный газ, солнечная энергия, морепродукты;
 - 2) нефть, калийная соль, энергия ветра;
 - 3) железные руды, бокситы, пресная вода;
 - 4) энергия приливов и отливов, солнечная энергия, энергия ветра.
- 25. Какое из перечисленных утверждений об особенностях экономики стран Африки является верным?**
- 1) для большинства стран Африки характерно преобладание в структуре экономики отраслей сферы услуг;
 - 2) наиболее развитой в экономическом отношении страной Африки является Египет;
 - 3) Многие страны Африки отличаются преобладанием в структуре экономики низкопродуктивного (малотоварного) сельского хозяйства;
 - 4) по уровню развития транспортной инфраструктуры Африка опережает Южную Америку.